



جامعة أم القرى
UMM AL-QURA UNIVERSITY



رؤية
2030
المملكة العربية السعودية
KINGDOM OF SAUDI ARABIA



**التقرير الختامي
عمادة شؤون
الطلاب ١٤٤٢هـ**

بِسْمِ اللَّهِ الرَّحْمَنِ الرَّحِيمِ

خادم الحرمين الشريفين

الملك سلمان بن عبدالعزيز آل سعود



صاحب السمو الملكي الأمير

محمد بن سلمان بن عبدالعزيز آل سعود
أمير مملكة البحرين

وكي العهد نائب رئيس مجلس الوزراء وزير الدفاع



صاحبُ السُّمُو الملكيِّ الأُميرِ

خالد الفيصل

مستشار خادم الحرمين الشريفين وأمير منطقة مكة المكرمة



صاحبُ السُّمُو الملكيِّ الأُميرِ

بدر بن سلطان بن عبدالعزيز

نائب أمير منطقة مكة المكرمة



صاحبُ المعالي

د.حمد بن محمد آل الشيخ

وزير التعليم



صاحبُ السعادة

أ.د.معدني بن محمد آل مذهب

رئيس الجامعة





الطلاب أولاً



المحتويات

عمادة شؤون الطلاب

إحصائيات وإنجازات إدارات العمادة

وكالة العمادة للأنشطة والتدريب الطلابي

مركز التوجيه والإرشاد الطلابي

مركز غالي (لذوي الإعاقة)

فروع العمادة

الفعاليات

عمادة شؤون الطلاب

القيم



- الطالب محور اهتمامنا.
- حلول ابتكارية.
- شركاء في النجاح.
- العالمية في المواصفات.
- التطوير المستمر لأعمالنا.

الأهداف



- اكتشاف وصناعة الطلبة المتميزين، وتطوير مهاراتهم وقدراتهم.
- تقديم مختلف أنواع الدعم والرعاية لطلبة الجامعة في الجوانب التربوية، والنفسية، والاجتماعية، وغيرها.
- إيجاد برامج تدريبية متطورة بالشراكة مع المتخصصين والخبراء والمراكز التدريبية؛ لصقل مهارات طلبة الجامعة وتنمية قدراتهم.
- تكوين قاعدة معلومات متكاملة ومتجددة حول طلبة الجامعة، واحتياجاتهم، ورغباتهم، ومستوى رضاهم عن الخدمات والبرامج المقدمة لهم.
- تطوير منهجية متكاملة لتحسين جودة الخدمات والبرامج والأنشطة الطلابية.

الرسالة



تقديم الخدمات والأنشطة والبرامج لطلبة جامعة أم القرى بجودة عالية تحقق رضاهم.

كلمة عميد شؤون الطلاب



الحمد لله رب العالمين والصلاة والسلام على محمد الأمين وعلى آله وصحبه أجمعين.
مواكبة لرسالة عمادة شؤون الطلاب (تقديم الخدمات والأنشطة والبرامج لطلبة جامعة أم القرى بجودة عالية تحقق رضاهم) والمتمحورة حول أن يكون (الطالب أولاً)، كرست العمادة جهودها لتكون الخدمات المقدمة منها بالمستوى اللائق بهذا الصرح العريق، كما تسعى جاهدة لتطوير هذه الخدمات، وتذليل العقبات التي تعيق تطويرها.
وإذا كان تطوير العمل والرقي به، نواته التوثيق والتدوين؛ فقد حرصت العمادة على إعداد تقرير سنوي؛ لتسجل فيه منجزاتها؛ لتيسير تطويره مستقبلاً.
ويقدم هذا التقرير تعريفاً مختصراً بإدارات ووحدات العمادة والهيكل التنظيمي لها، بالإضافة إلى الإحصائيات والإنجازات، وفعاليات العمادة، وأنشطة وبرامج كليات الفروع.
فالشكر لله عز وجل ثم إلى سعادة رئيس جامعة أم القرى؛ لتشجيعه الدائم للنمو والتطوير لكافة قطاعات الجامعة، والشكر موصول لكل من ساهم بمساعدة أو معلومة في إعداد هذا التقرير، كما نشكر كل من تعاون مع العمادة، أو قدم لها وقتاً أو جهداً، أسهم به في رعاية طلاب الجامعة وطلاباتها من الجهات والأفراد من داخل الجامعة وخارجها.
وختاماً أدعو الله عز وجل أن يُكَلِّل عملنا بالتوفيق والسداد ويوفقنا جميعاً لما فيه الخير والصالح.

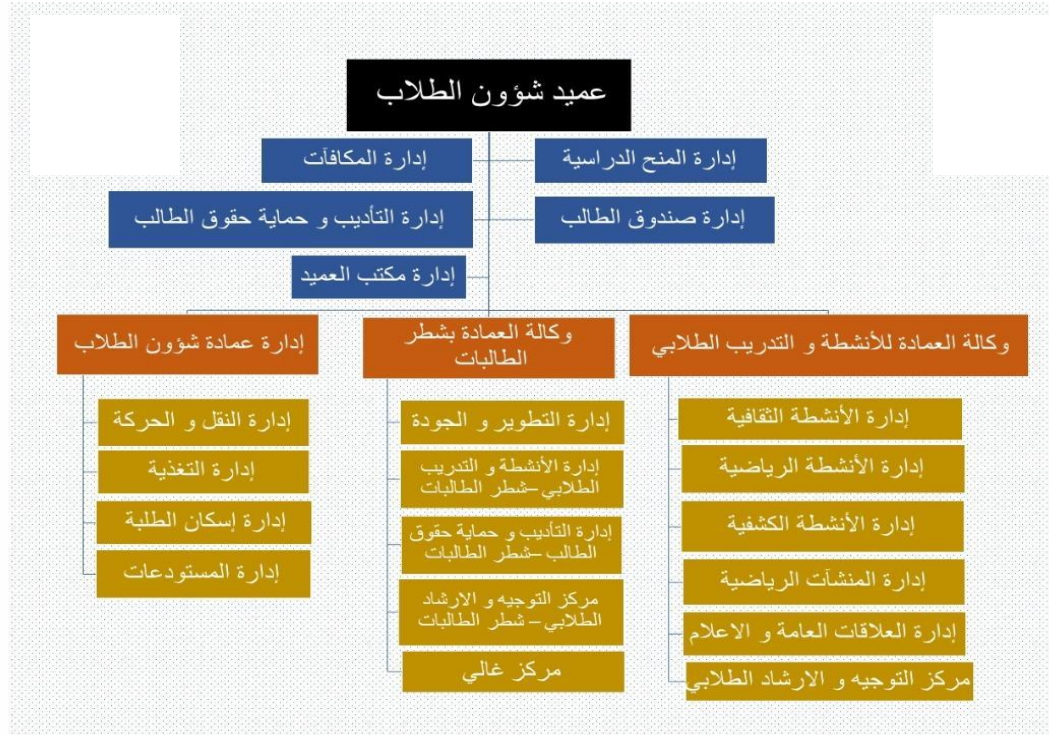


عميد شؤون الطلاب

د. ذياب عايض المالكي



الهيكل التنظيمي للعمادة





**إحصائيات وإنجازات
إدارات العمادة**

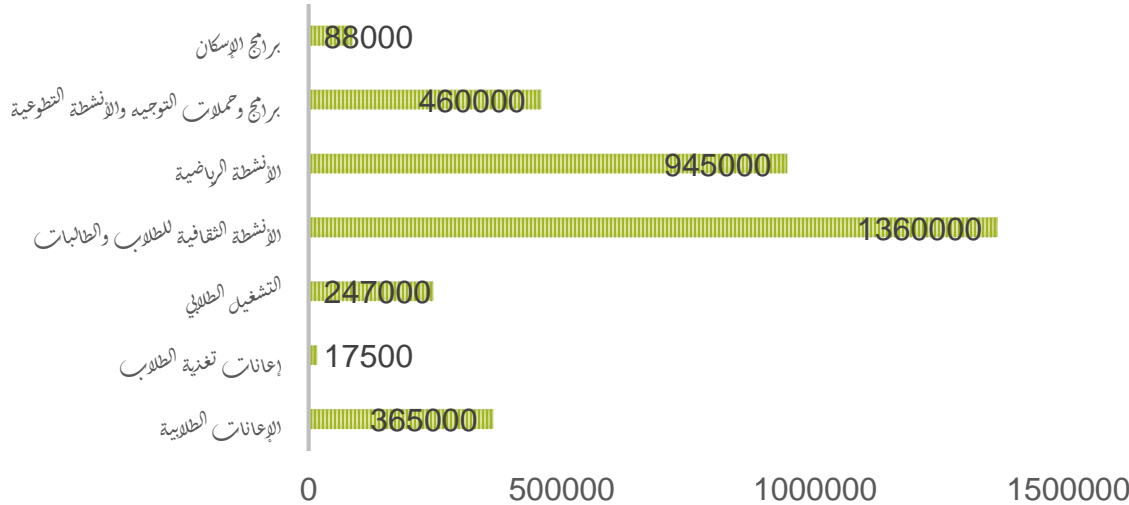


إدارة صندوق الطالب

يقدم صندوق الطالب الدعم المادي لكافة الأنشطة الطلابية اللاصفية التي تشرف عليها عمادة شؤون الطلاب، كما يقدم الصندوق العون المادي والرعاية الاجتماعية لحل مشكلات طلاب وطالبات الجامعة المالية؛ التي تحول بينهم وبين الاستمرار في دراستهم عن طريق الإعانات.

ويشرف على صندوق الطلاب مجلس إدارة برئاسة عميد شؤون الطلاب، وتعرض عليه جميع المعاملات المالية، ويختص هذا المجلس برسم الخطة العامة والإشراف على جميع النواحي المالية والإدارية واتخاذ القرارات اللازمة بما يحقق أهداف الصندوق الاجتماعية والثقافية.

أبرز مصروفات صندوق الطالب



12

موظف وموظفة

5

خدمات

15000

مستفيد ومستفيدة

+10000

بطاقة جامعية مصدرة

إدارة المكافآت

65

• مستفيد من
مكافأة بدل
قارئ

20719

• حاصل على
مكافأة التفوق
الدراسي

47

• مستفيد من
مكافأة بدل
إعاقاة

89186

• مستفيد من
المكافآت

2272

• مستفيد من
رواتب سنة
الامتياز
للكليات
الطبية

2272

• مستفيد من
مكافأة بدل
المراجع

55

• مستفيد من
بدل قدوم
لطلبة المنح
الخارجية

194

• مستفيد من
بدل تخرج
لطلبة المنح
الخارجية

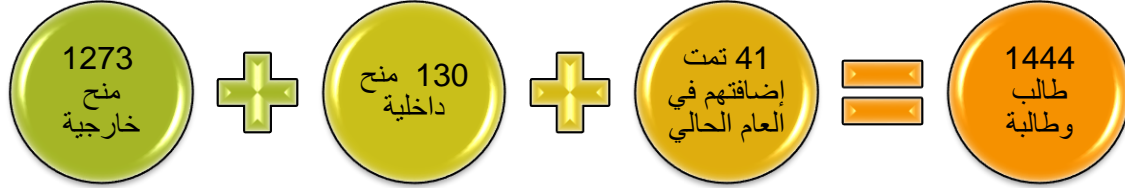
478

• مستفيد من
بدل طباعة
لطلبة
الدراسات
العليا

تسعى إدارة المكافآت بعمادة شؤون الطلاب لتطبيق أهداف السياسة التعليمية للمملكة؛ وما تتضمنه من منطلقات أساسية في التعليم، وتنظيم صرف المكافآت للطلاب المستحقين لها عن طريق تغذية أرصدتهم شهرياً؛ بهدف تحفيزهم ومساعدتهم على تخطي ظروفهم وإتمام تعليمهم الجامعي على أكمل وجه، والاهتمام بالطلاب ليحقق متطلبات التخرج؛ وذلك بتقديم أفضل الخدمات له وبأعلى المستويات الاحترافية.

إدارة المنح الدراسية

هي الإدارة المختصة بخدمة جميع الطلاب غير السعوديين المنتظمين والدارسين بالجامعة بجميع المراحل الجامعية، واستكمال إجراءات قبولهم بالجامعة على منح دراسية خارجية أو داخلية وإصدار التأشيرات، وتذاكر السفر، وتصاريح الإقامة لهم وتوجيههم للقيام بالفحوصات اللازمة، والتعاون مع عدد من إدارات الجامعة للقيام بإجراءات بدء الدراسة، واستصدار القرار الإداري اللازم بوضعهم على المنح الدراسية المخصصة لهم.



1278

عدد معاملات تجديد الإقامة



1025

عدد تذاكر السفر المصدرة



1045

عدد تأشيرات الخروج والعودة

إدارة إسكان الطلبة

توفر إدارة الإسكان السكن الملائم لطلاب وطالبات المنح الدراسية الخارجية طوال فترة دراستهم، وتوفر لهم عدداً من الخدمات، مثل وسائل النقل من وإلى الجامعة، وإقامة بعض الأنشطة والزيارات، وتوفير بيئة اجتماعية مناسبة تعينهم على الراحة والاستقرار لتحقيق أعلى درجات التحصيل العلمي، وتأمين كافة المستلزمات الأساسية لهم، والإشراف على السكن بشكل دائم للتأكد من سلامتهم والتزامهم بالأنظمة.



8

مبنى سكني



259

غرفة سكنية



749

طالب وطالبة



12

موظف وموظفة

أبرز برامج الإسكان الطلابي

شطر الطالبات

شطر الطلاب

دورة للخياطة والتطريز

الصالة الترفيهية

زيارة الحرم المكي

فعاليات المجلس الطلابي

ألعاب ترفيهية + مسابقات ذكاء

خدمة دعم الطالب المستجد

التنسيق في الدورات والمحاضرات





إدارة التطوير والجودة

تهدف إدارة التطوير والجودة لنشر ثقافة الجودة داخل العمادة؛ حيث تقوم بوضع خطط الإدارة ومتابعتها، وإعداد التقارير وعمل الدراسات الإحصائية واستطلاعات الرأي اللازمة لذلك، كما تعد الإدارة الدليل الإجرائي والهيكل التنظيمي لمهام الوكالات، وتُعنى بجميع المهام المتعلقة بمعياري (الطلبة) من معايير الاعتماد المؤسسي.

3

نموذج مصمم للتطوير

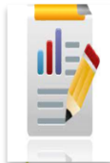


10

اجتماع لمعياري الاعتماد المؤسسي والتطوير

4

تقرير لمعياري الطلبة للاعتماد المؤسسي



2

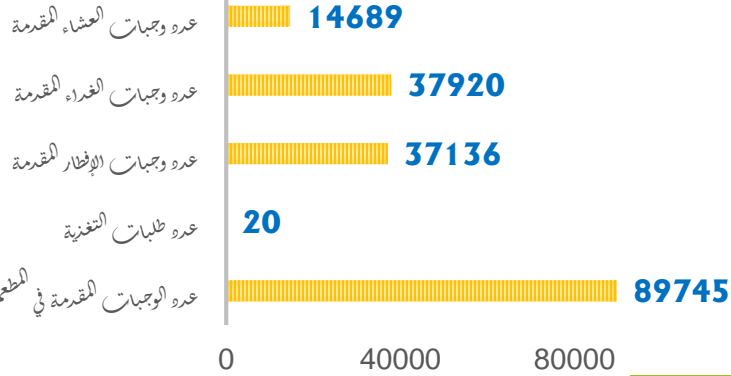
تقارير الإدارة




40

رسالة تثقيفية وتطويرية عبر الواتس
أب



إدارة التغذية



| | عدد الإصناف | سعر الوجبة |
|---|-------------|------------|
|  الإفطار | 6 | 6 |
|  الغداء | 7 | 17.5 |
|  العشاء | 7 | 6 |

3

مطاعم جامعية

تقوم إدارة التغذية بالإشراف على المطعم الجامعي لتقديم الوجبات اليومية للطلاب والطالبات، وتلبية احتياجات الجهات المنفذة للبرامج والأنشطة الطلابية من الوجبات الغذائية والضيافة، والإشراف على إعداد وتقديم الوجبات الغذائية بأنواعها؛ للتأكد من جودة الخدمات المقدمة، كما تقوم الإدارة بمتابعة الأعمال الإدارية والمالية والتأكد من سيرها وفق الأنظمة واللوائح؛ بهدف رفع مستوى الوجبات الغذائية والضيافة حتى يكون المطعم الجامعي الخيار الأول والأمثل للطلاب والطالبات.



إدارة النقل والحركة

تقدم إدارة النقل والحركة خدمات النقل لطلاب وطالبات جامعة أم القرى بطريقة مريحة وآمنة، وتلبي احتياجات الأنشطة الطلابية والاصفية، بالإضافة إلى تقديم خدماتها أثناء الفعاليات والمؤتمرات، والإشراف والمتابعة للمتعهد بتأمين خدمات النقل.



2200

مستفيد ومستفيدة من الرحلات
الطلابية



132

حافلة



8930

مستفيد ومستفيدة من خدمات
النقل



120

خط سير



6730

مستفيد ومستفيدة من النقل
التردي



إدارة التأديب وحماية حقوق الطالب

4

تظلم ضد قرار إداري

135

قضية تم إنهاؤها في الإدارة

8

طلب تخفيف عقوبة

53

قرار صادر

78

قضية تمت مناقشتها

28

اجتماع للتأديب

وحدة المفقودات



هي الوحدة المخوّلة بتسلّم المفقودات الواردة من إدارة الأمن الجامعيّ، أو من أي من منسوبات الجامعة، والاحتفاظ بمفقودات الطالبة؛ سواءً كانت بطاقات أو مفقودات عينيّة داخل خزائن آمنة للمحافظة عليها، وتوزيع الإعلانات الخاصة بالمفقودات، سواء عن طريق قسم المفقودات أو الشاشات المرئية للوكالة، وتسليم الطالبات مفقوداتهنّ بعد التأكد من أنّها لهنّ.



لوحّة محقرون
وروجبات الطالب

تُعنى بتهديب سلوك الطلبة المخالفين لأنظمة ولوائح الجامعة من خلال العقوبات التأديبيّة، وتعريف الطالب بما له من حقوق وما عليه من واجبات داخل الجامعة، وطريقة المطالبة بها في حال الإخلال بشيء منها، ومساعدته في الحصول عليها وفق ما تنصّ عليه قوانين ولوائح الجامعة؛ بهدف تقويم سلوك المخالفين، ونشر روح النظام والاحترام المتبادل بين الطالب ومنسوبي الجامعة، والفصل في الشكاوى والتظلمات، وإرساء قواعد العدل من خلال رفع مستوى الإدراك لدى الطالب الجامعيّ لإيجاد بيئة دراسية مناسبة تتّسم بالإيجابية.

إدارة العلاقات العامة والإعلام

هي إدارة تعنى بـ:

١- نشر فعاليات العمادة وذلك من خلال تصميم المطبوعات الإعلامية والإعلانات الطلابية للعمادة وتصميم الفيديوهات التعريفية للفعاليات الجامعية، كما تقوم بالتغطية الإعلامية لفعاليات وأنشطة العمادة.

٢- إدارة الصفحة الإلكترونية للعمادة بموقع الجامعة، وإنشاء النماذج الإلكترونية الخاصة بالعمادة حسب احتياجها.

٣- إدارة مواقع التواصل الاجتماعي بالعمادة.

٥- إدارة المناسبات والفعاليات الطلابية الجامعية الرسمية بالعمادة.

٦- المساعدة في تنظيم الفعاليات المقامة من الجهات الداخلية للعمادة.

٧- الرد على استفسارات الطلاب ومتابعة التذاكر الإلكترونية.

٨- استقبال الوفود والزيارات للعمادة والتنسيق مع الجهات ذات العلاقة.

٩- إعداد تقرير فصلي متضمناً سير عمل الإدارة وإحصائيات إنجازاتها ومخرجاتها.

2

برنامج مقام

2

فيديو

29

تصميم
إعلاني

120

قالب إعلاني



الشبكات الاجتماعية



DSAUQU



مستخدمين **6000**



متابع **2120**

فيديو **50+**



مشارك **3579**

مشاهدة **3524**

فيديو **36**



متابع **10100**

منشور **1965**



متابع **50436**

تغريدة **12800**

رد على استفسار **100000+**



الموقع الإلكتروني

يحتوي الموقع الإلكتروني لعمادة شؤون الطلاب على العديد من الخدمات المقدمة لطلاب وطالبات الجامعة؛ حيث توجد به صفحات خاصة بالأندية الطلابية، واستطلاعات رأي عن الخدمات التي تقدمها عمادة شؤون الطلاب، كما يحوي تعريفاً بأهداف ومهام جميع إدارات العمادة، ودليل الطالب الجامعي، ولائحة حقوق وواجبات الطالب، وصفحة مسابقة قدوة الجامعة، كما يمكن من خلاله تحميل عدد من النماذج الإلكترونية للطلاب والطالبات.

أبرز خدمات الموقع



طلب نقل



طلب إعانة



طلب تذكرة سفر



طلب عضوية للأندية



طلب تغذية



طلب ضيافة



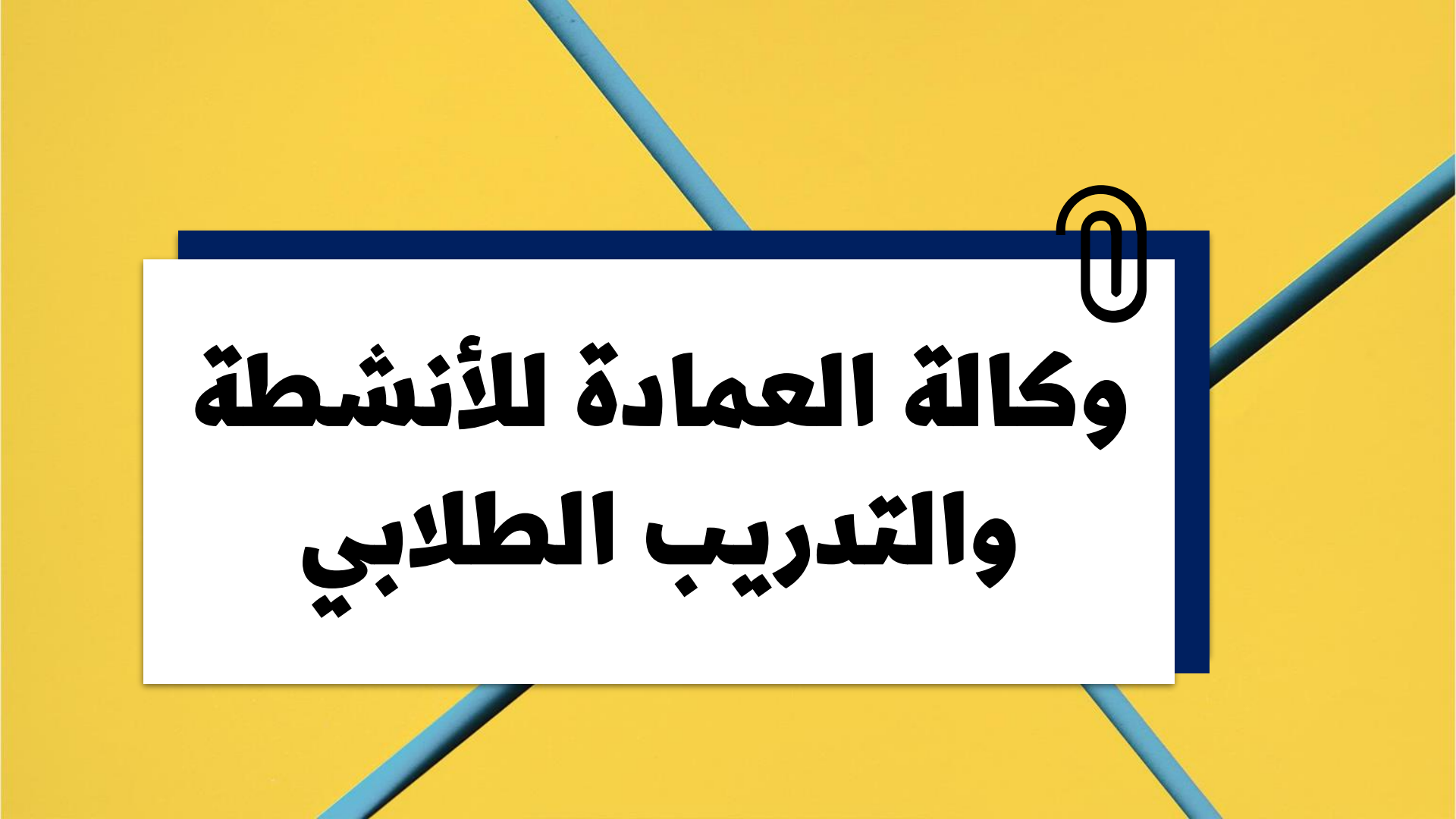
إعلانات عن الفعاليات والأخبار



طلب خطاب استفسار طبي



طلب بطاقة جامعية



**وكالة العمادة للأنشطة
والتدريب الطلابي**

إدارة الأنشطة الثقافية

هي إدارة تختصّ بإقامة الأنشطة الثقافية المتنوعة في مختلف المجالات، إلى جانب إقامة المسابقات العامة، كما تشرف على الأندية الطلابية التابعة للعمادة، ووحدة التدريب الطلابي، بالإضافة إلى وحدتي التفوق والموهوبات بشطر الطالبات.

وحدة الأندية الطلابية



يُعد اكتشاف مواهب الطلبة وصقلها ورعايتها هو أحد أهم أهداف الأندية الطلابية، إضافة إلى استثمار طاقاتهم الإبداعية للمساهمة في تأسيس جيل يؤمن بالعمل والمسؤولية الاجتماعية، ويمتلك القدرة على تنمية ذاته، من خلال تطوير أنفسهم سلوكياً ومعرفياً ووجدانياً. ويوجد بعمادة شؤون الطلاب عدد من الأندية الطلابية في مختلف المجالات تلبية لاحتياجات المجتمع الطلابي بمختلف ميوله واهتماماته، وتوجد لهذه الأندية مقرات تمارس فيها الطالبات هواياتهن وتنفذ العديد من البرامج والأنشطة والفعاليات الثقافية، والاجتماعية، والفنية، والترفيهية، والرياضية، والأعمال التطوعية، التي تمارسها الطالبات في أوقات الفراغ بعيداً عن قاعات الدراسة، إضافة إلى الرحلات الخارجية.



شطر الطلاب



30

نادي طلابي

3014

عضو



126369

مستفيد

186

لقاء أسبوعي



172

برنامج جماهيري

أبرز برامج الأندية الطلابية

| عدد المستفيدين | النادي المقدم للبرنامج | اسم البرنامج |
|----------------|------------------------|--|
| 800 | السنة الأولى المشتركة | دورة أنماط الشخصية |
| 470 | الهندسة | أسابيع البترول والهندسة الميكانيكية والمدنية |
| 15 | الجوالة | تاريخ الحركة الكشفية |
| 20 | التوستماسترز | كيف تستخدم برنامج زوم |
| 120 | العلمي | دورة حماية البيئة الداخلية ومعرفة مخاطرها |
| 89 | نزاهة | الفساد الإداري عناصره وكيفية مواجهته |
| 40 | الحاسب الآلي | دورة مايكروسوفت تيمز |
| 159 | التوعية والإعلام | تطوير المهارات الإعلامية |
| 6728 | التمريض | حملة ترف للتوعية بأمراض القلب |
| 421 | اللغة العربية | مشكاة الملي والمستملي |
| 533 | القضاء والأنظمة | دورة مهارات الترافع امام القضاء المستفيدين |
| 10 | الحفاظ | برنامج ليدبروا آياته |
| 1969 | الشريعة | محاضرة (منهجية التعامل مع كتاب روضة الناظر) |
| 560 | طب الأسنان | بودكاست متنوع |



شطر الطالبات



11

نادي طلابي

546

عضوة



3856

مستفيدة

103

لقاء أسبوعي



4

برنامج جماهيري

أبرز برامج الأندية الطلابية

| عدد المستفيدات | النادي المقدم للبرنامج | اسم البرنامج |
|----------------|------------------------|------------------------|
| 90 | رشد | سنا القراء |
| 130 | المنظرات | أنا مرتجلة بارعة |
| 260 | جميع الأندية | ملتقى الأندية الطلابية |
| 243 | الصحي | الإسعافات الأولية |



وحدة التدريب الطلابي

تقيم وحدة التدريب الطلابي العديد من الدورات التدريبية المتخصصة والعامه لطالبات الجامعة، والتي يقوم بتقديمها نخبة من المتخصصين في مختلف المجالات، ويتم التسجيل في هذه الدورات من خلال الموقع الإلكتروني لعمادة شؤون الطلاب، وتقدم للمشاركات في هذه الدورات الشهادات المعتمدة من عمادة شؤون الطلاب.



58

دورة تدريبية مقدمة



57

مدرب ومدرية



6817

مستفيد ومستفيدة



وحدة الموهوبات

تهتم وحدة الموهوبات بالطالبة الموهوبة، وتطوير طاقاتها، وصقل مهاراتها، وإيجاد بيئة مناسبة للعمل على موهبتها، وإبرازها في المجتمع الجامعي.



14

دورة تدريبية مقدمة



4

فعالية



647

مستفيدة

وحدة التفوق

تتطلع وحدة التفوق إلى مستقبل مثمر بتصميم وتنفيذ برامج لرعاية المتفوقين؛ بهدف الارتقاء بقدرات الطلبة ثقافياً ومهارياً، وتتمحور رسالة الوحدة حول تنفيذ برنامج لرعاية المتفوقين وخلق روح التنافس الشريف بينهم..



1045

طالبة

21

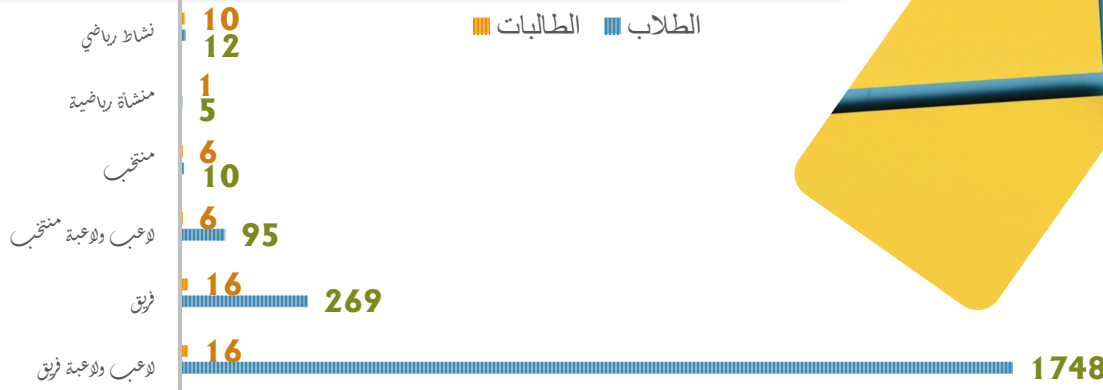
برنامج ودورة تدريبية



398

مستفيدة من الدورات

إدارة الأنشطة الرياضية



هي إدارة متخصصة في تنفيذ الأنشطة الرياضية بمختلف أنواعها داخل الجامعة، وإقامة المسابقات في مختلف الألعاب الرياضية بين الكليات؛ التي تتم منافساتها خلال الفصل الدراسي الأول والثاني، وتقدم فيها الجوائز القيمة للفرق الفائزة، كما تشرف إدارة الأنشطة الرياضية على مشاركة منتخبات الجامعة في منافسات الاتحاد الرياضي للجامعات؛ حيث إنّ للجامعة عدة منتخبات تم تكوينها من طلاب الجامعة وتدريبهم على أيدي مدربين أكفاء، ويُعدّ الإشراف على المنشآت الرياضية والترفيهية التابعة لعمادة شؤون الطالب هو أحد المهام الأساسية لإدارة الأنشطة الرياضية.

| المركز | بطولات شطر الطالبات | المركز | بطولات شطر الطلاب |
|--------|----------------------|--------|-------------------------------------|
| الثاني | بطولة فيفا بلايستيشن | السادس | مسابقة الاتحاد الرياضي لكرة الهدف |
| | | الرابع | مسابقة الاتحاد الرياضي لكرة السلة |
| | | الثالث | مسابقة الاتحاد الرياضي للتايكوندو |
| | | الرابع | مسابقة الاتحاد الرياضي لكرة الطاولة |

مركز المشاركات الخارجية
للجامعة



إدارة النشاط الكشفي

هي إدارة تشرف على نادي عشائر الجوّالة والمرشدات في الجامعة وفروعها المختلفة مثل القنفذة والليث، وتسعى إلى تطوير النشاط الكشفيّ والرفع به ليكون رائدًا في خدمة ضيوف الرحمن خلال موسمي الحج والعمرة.

أبرز البرامج



2

لقاء أسبوعي



10000+

مستفيد

100

متدبر

عدد المستفيدين

10000+ معتمر

خريجو كلية الطب

100+ طالب

البرنامج

المشاركة بالتنظيم مع وزارة الحج بـرمضان

المشاركة بتنظيم خريجي قسم كلية الطب

المشاركة بتنظيم الدخول والتأكد من المحصنين



إدارة المنشآت الرياضية

هي الجهة المشرفة على الملاعب والصالات الرياضية بفروع الجامعة وتتضمن ملاعب كرة القدم الزراعية وملاعب خماسيات كرة قدم الصالات والمسيح وصالة الجمباز وصالة ألعاب الدفاع عن النفس (جودو، تايكوندو، كراتيه) وصالة اللياقة البدنية وبناء الأجسام و ملعب كرة السلة وكرة اليد وكرة الطايرة وصالة كرة الطاولة والتنس الأرضي وصالة تنس الريشة وصالة الاسكواش. وتشرف إدارة المنشآت الرياضية على حجز التمرينات والتدريبات للفرق الداخلية الرياضية (طلاب-منسويين- أبناء المنسويين) وللفرق والأندية الرياضية من خارج الجامعة.

| الجهة | عدد الحجوزات | اسم المنشأة |
|--|-------------------|---------------------------|
| أندية فرع وزارة الرياضة بمكة | 62 تدريب | الاستاد الرياضي بالعابدية |
| كلية الصحة العامة | 20 تمرين | الملعب الرياضي بالعزيزية |
| أندية وزارة الرياضة ،كليات العلوم والهندسة والعلوم التطبيقية و قسم التربية البدنية | 145 تدريب + تمرين | الصالة الرياضية |



مركز التوجيه والإرشاد الطلابي

يُعنى المركز بتقديم الاستشارات النفسية والاجتماعية والأكاديمية، وتنظيم البرامج التي تعين الطالب على اكتشاف ذاته والاستفادة من قدراته في حل مشكلاته وتحقيق أهدافه، كما يهتم المركز بالصحة النفسية والتوافق الشخصي والدراسي للطلاب، كل ذلك وفقاً لتعاليم الدين الإسلامي الحنيف.



6

فعالية

8499

مستفيد من الفعاليات



10

دورة تدريبية

275

مستفيدة من الدورات

شطر الطلاب

مشاركة وكالة التوجيه والإرشاد الخارجية



الجهات المنظمة

أبرز الفعاليات

| عدد المستفيدين | اسم الفعالية |
|----------------|--|
| 6068 | برنامج لا تقلق (لتخفيف القلق من الاختبارات) |
| 446 | برنامج أرشدني (لاختيار التخصص المناسب للميول-الاستعدادات- القدرات) |
| 1766 | برنامج التكيف الجامعي (يستهدف الطلبة المستجدين بالجامعة) |
| 68 | برنامج الاستشارات عن بعد |
| 137 | برنامج الإعانات المالية |
| 14 | برنامج حامل المسك (بالتعاون مع وكالة الأنشطة الطلابية) |

شطر الطالبات

إحصائيات وحدات شطر الطالبات

وحدة الإرشاد المهني

6 .

- دورات تدريبية

وحدة الإرشاد التربوي

3 .

- دورات تدريبية

2 .

- دورات تطويرية

2 .

- اجتماعات دورية

وحدة الإرشاد الاجتماعي

26 .

- دراسة حالة

63 .

- دراسة حالة

اقتصادية

وحدة الإرشاد النفسي

26 .

- دراسة حالة

18 .

- تقديم الاستشارة

أبرز الدورات

| عدد المستفيدات | الوحدة | اسم الدورة |
|----------------|-----------------|--|
| 20 | الإرشاد التربوي | الأزمنة البسيطة |
| 61 | | الخريطة الذهنية |
| 76 | | مهارات التوجيه والإرشاد |
| 20 | الإرشاد المهني | المهارات الانفعالية ودورها في الحياة المهنية |
| 24 | | التسويق عبر الانستغرام |
| 12 | | دراسة الجدوى للمشاريع الصغيرة |
| 19 | | الطباعة على التيشيرت |
| 23 | | إعادة تصنيع الأحذية |
| 20 | | تحنيط الحشرات |



مركز غالي لذوي الإعاقة



أبرز الدورات المقدمة

| عدد المستفيدين | اسم الدورة |
|-----------------|---|
| 40 طالبة | إدارة الضغوط النفسية |
| 39 طالب وطالبة | عظماء ومشاهير من ذوي الإعاقة تحدوا إعاقاتهم وابهروا العالم بي إبداعاتهم |
| 154 طالب وطالبة | اضطراب طيف التوحد |
| 39 طالب وطالبة | التعليم الشامل لذوي الإعاقة (تأهيل المرافقات) |
| 36 طالبة | التصميم الشامل للتعلم في البيئات التعليمية لذوي اضطراب طيف التوحد |
| 40 طالبة | بناء الشخصيات الناجحة |



الرؤية:

تهيئة بيئة ملائمة تسهم في توفير الخدمات والتسهيلات اللازمة؛ التي لها دور كبير في دمج الطالبات من ذوي الإعاقة في المجتمع الجامعي وتنمية الاستقلالية لهم.

الرسالة:

مواكبة آخر التطورات في مجال تقديم الخدمات المتنوعة بشكل أكثر تخصصية ودقة وفقاً لنوع الإعاقة.

الأهداف:

تقديم الدعم اللازم للطلبة ذوي الإعاقة، ومساعدتهم على مواجهة الصعوبات الدراسية التي قد تواجههم.

تذليل الصعوبات والعقبات التي تواجه الطلبة ذوي الاحتياجات الخاصة.

إعداد وتقديم البرامج والدورات الثقافية والارشادية للطلبة ذوي الإعاقة.

تفعيل دمج الطالبات ذوي الإعاقة في الأنشطة الثقافية والرياضية داخل وخارج الجامعة.

المشاركة في المناسبات الدورية والعالمية للطلبة ذوي الإعاقة.

فروع العمادة

الكلية الجامعية بالليث



أبرز أنشطة شطر الطالبات

| عدد المستفيدات | القسم المنفذ | اسم النشاط |
|-------------------|--------------------|---|
| 300 | الخدمة الاجتماعية | دورة عن خطوات البحث العلمي وكيفية التوثيق |
| 250 | التربية وعلم النفس | دورة تدريب المدربات |
| 30 | الفيزياء | أشعة الليزر |
| 58 | الرياضيات | دورة مبادئ في lpe |
| 55 | الكيمياء | أنواع المنظفات وخطورتها وتركيباتها |
| 115 | التربية الأسرية | ابتسامه وطن |
| مفتوح | اللغة العربية | محاضرة بعنوان أعلام الشعر العربي عبر العصور |
| 35 | اللغة الانجليزية | How to get prepared for your future career? |

أبرز أنشطة شطر الطلاب

| عدد المستفيدين | القسم المنفذ | اسم النشاط |
|-------------------|-------------------|---|
| 69 | الخدمة الاجتماعية | التطوع كأحد الركائز الأساسية في رؤية ٢٠٣٠ |
| 22 | الفيزياء | دورة تدريبية بعنوان (تعلم برنامج MATLAB) |
| 40 | اللغة العربية | دورة بعنوان (أسس في قواعد الإملاء) |
| 20 | الرياضيات | دورة تدريبية بعنوان (خطوات انجاز الدراسة الإحصائية) |
| 111 | اللغة الانجليزية | كيف تتعامل مع المقابلة الشخصية للتوظيف |
| 40 | الإعلام | الإعلام وتكوين الصورة الذهنية |

الكلية الجامعية بالقنفذة



أبرز الخدمات المستحدثة

| الجهة المنفذة | الاسم |
|---------------------|---------------------------------------|
| وحدة الإرشاد النفسي | الهاتف الاستشاري |
| النادي التربوي | مبادرة غوث (مساعدات تعليمية للطالبات) |

أبرز الفعاليات

| | |
|---|-------------------------------|
| وكالة عمادة شؤون الطلاب بالقنفذة + وكالة عمادة شؤون الطلاب - شطر الطالبات | حفل ذكرى البيعة |
| وحدة ذوي الاحتياجات الخاصة | الاحتفاء باليوم العالمي للسمع |
| النادي العالمي | فعالية مقهى العالم |

أبرز الدورات

| | |
|--|--------------------------------|
| النادي العالمي بالتعاون مع عمادة التعلم الإلكتروني | لقاء حول كتابة الأوراق العلمية |
| النادي التربوي والبحث العلمي | التفكير التصميمي |



الكلية الجامعية بالجموم



أبرز الأنشطة

| عدد المستفيدين | القسم المنفذ | اسم النشاط |
|----------------|-----------------------|---|
| 60 | الحاسب الآلي | تصميم تجربة واجهة المستخدم |
| 85 | الأحياء | الإسعافات الأولية |
| 70 | الخدمة الاجتماعية | مبادرة زاجل السعادة |
| 60 | الخدمة الاجتماعية | اليوم العالمي للسعادة (السعادة في كل الأزمان) |
| 30 | وحدة الأنشطة الطلابية | مهرجان الربيع |
| 60 | الرياضيات | أساسيات البحث العلمي |
| 36 | الكيمياء | مهارات العرض العلمي الفعال |
| 15 | وحدة الأنشطة الطلابية | مبادرة شكرا جيشنا الأبيض |



الكلية الجامعية بأضم



أبرز الخدمات المستحدثة

الاسم

طلب توصية علمية عبر الخدمات الطلابية في موقع الكلية

إطلاق المكتبة المرئية لإصدارات طالبات الكلية في أضم

إطلاق البوابة الالكترونية، بوابة الإرشاد الأكاديمي

أبرز البرامج والأنشطة

جلسة حوار الجودة والتميز في التعليم عن بعد

مبادرة منسوبي وطالب قسم اللغة العربية في اليوم العالمي للغة العربية بالمشاركة من خلال تقديم ٥ عروض مرئية

أبرز البطولات والمسابقات

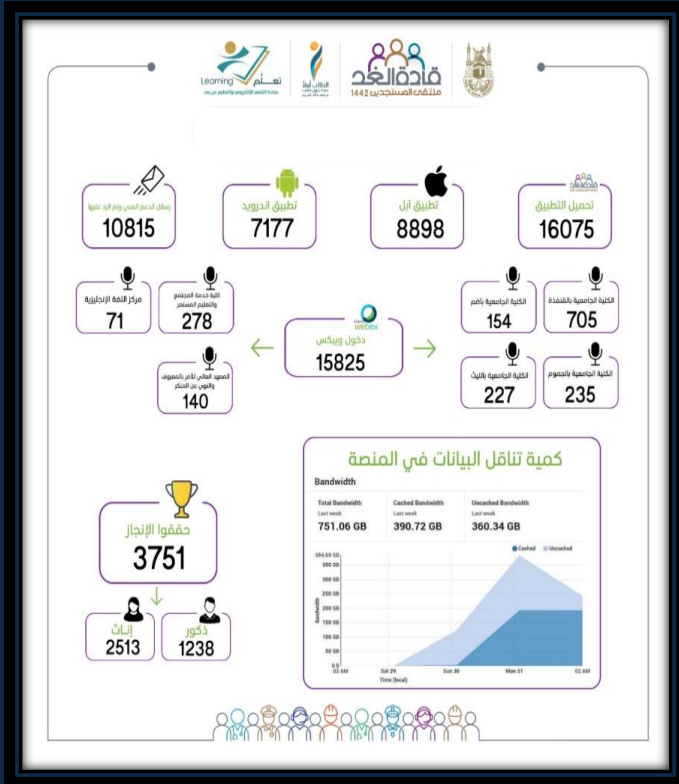
بطولة البلايستيشن بين طلاب الكلية

مسابقة "أجمل قصيدة"، بمناسبة اليوم الوطني



الفعاليات

ملتقى المستجدين



تفعيل اليوم العالمي للطلاب الدوليين

فقرات اللقاء

مقدمة ترحيبية

قرآن كريم إلقاء

نبذة مختصرة عن اليوم العالمي للطلاب الدوليين مع الحديث عن الخدمات المقدمة)

كلمة من طالب و طالبة من خريجي المنح الدراسية

التحدث عن أهمية الدراسة في المملكة وثمار ذلك

أرقام وإحصائيات (عرض تقديمي)

تقديم جهود العمادة مع طلاب المنح خلال دراستهم وجائحة كورونا (مقطع فيديو)

سحوبات (قسائم شرائية)

أنا والجائحة

التحدث عن علاقة الطلاب السعوديين مع الطلاب الدوليين

التحدث عن علاقة الطلاب الدوليين مع الطلاب السعوديين

كلمة سعادة عميد شؤون الطلاب

كلمة سعادة وكيلة معهد اللغة العربية لغير الناطقين بها

الرد على استفسارات طلاب المنح

سحوبات (كروت تخفيض)

الختام



مسابقة قدوة الجامعة

بسبب جائحة كورونا اقتضت المسابقة على المرحلة الأولى فقط

26

طالب مرشح

25

طالبة مرشحة

مسابقة قدوة الجامعة
(الموسم الخامس) ١٤٤٢هـ / ٢٠٢٠ - ٢٠٢١م

مكرة المسابقة:
تهدف مسابقة قدوة الجامعة إلى تعزيز الوعي المجتمعي لدى طلبة الجامعة من خلال إبراز دورهم المتميز في خدمة المجتمع، وذلك من خلال تقديم نماذج يحتذى بها في مجالات مختلفة، مثل: العمل التطوعي، البحث العلمي، الابتكار، وغيرها من المجالات التي تساهم في تطوير المجتمع.

أهداف المسابقة:
تشجيع طلبة وطليات الجامعة على المشاركة في أنشطة تطوعية واجتماعية متنوعة.
إبراز دور طلبة وطليات الجامعة في خدمة المجتمع.
تعزيز روح الفريق والعمل الجماعي بين طلبة وطليات الجامعة.

المستهدفون من المسابقة:
١. طلبة وطليات الجامعة المنتظمين للدراسة في مرحلة البكالوريوس، في هذا العام الجامعي ١٤٤٢هـ.
٢. طلبة وطليات الجامعة المنتظمين للدراسة في مرحلة الماجستير، في هذا العام الجامعي ١٤٤٢هـ.
٣. طلبة وطليات الجامعة المنتظمين للدراسة في مرحلة الدكتوراه، في هذا العام الجامعي ١٤٤٢هـ.
٤. طلبة وطليات الجامعة المنتظمين للدراسة في مرحلة الدراسات العليا، في هذا العام الجامعي ١٤٤٢هـ.

مراتل المسابقة:
على مستوى الكلية:
١. تنظيم مسابقة قدوة الجامعة في كل كلية من الكليات، وذلك في إطار خطة العمل السنوية للكلية.
٢. تنظيم مسابقة قدوة الجامعة في كل كلية من الكليات، وذلك في إطار خطة العمل السنوية للكلية.
٣. تنظيم مسابقة قدوة الجامعة في كل كلية من الكليات، وذلك في إطار خطة العمل السنوية للكلية.
٤. تنظيم مسابقة قدوة الجامعة في كل كلية من الكليات، وذلك في إطار خطة العمل السنوية للكلية.

جوائز المسابقة:
المركز الثالث: 10000 ل.ع.
المركز الثاني: 15000 ل.ع.
المركز الأول: 20000 ل.ع.

